

# Heel Utrecht wint met (de roei)sport en recreatie in Rijnenburg

*Maatschappelijke baten van roeiwater als onderdeel van Landschapspark Rijnenburg*

Eindrapport



**bureau  
buiten**

*economie & omgeving*

# Inhoudsopgave

<b>1</b>	<b>Inleiding</b>	<b>2</b>
<b>2</b>	<b>Toekomstbeeld Landschapspark Rijnenburg</b>	<b>4</b>
2.1	Een landschap dat de stad draagt: het groen-blauwe hart van Rijnenburg	4
2.2	Utrechtse sport- en recreatiebehoefte en de rol van het roeiwater	5
<b>3</b>	<b>Maatschappelijke waarde van sport en recreatie</b>	<b>10</b>
3.1	Van schaarste naar kwaliteit: opvangen van het recreatietekort	10
3.2	Gezondheid en welzijn: een landschap dat beweegt en ontlast	15
3.3	Utrecht als (studenten)sportstad	19
3.4	Waterberging en klimaatadaptatie: een robuust landschap voor een veranderend klimaat	23
3.5	Synthese: hoe de baten elkaar versterken	25
<b>4</b>	<b>Conclusies en aanbevelingen</b>	<b>26</b>
	Bijlage 1 Infographic ‘Heel Utrecht wint met (de roei)sport en recreatie in Rijnenburg’	27
	Bijlage 2 Tijdlijn roeiwater Utrecht – mijlpalen, besluiten, moties en correspondentie (2004–heden)	28
	Bijlage 3 Berekening ruimtetekort aan sportvelden in Utrecht	32
	Bijlage 4 Overzicht maatschappelijke baten	33

## **Aangeboden aan**

Stichting Watersportbaan Midden-Nederland

## **Dit rapport is gefinancierd door**

De Utrechtse roeiverenigingen Triton, Viking en Orca, alsmede door Wietse Mulder van de TxMiller Foundation

## **Auteurs**

Joost Hagens

Nanne van der Struijs

9 maart 2026

Projectnummer 2256



# 1 Inleiding

## **Utrecht groeit hard en voor gezond stedelijk leven moet ruimte voor sport en recreatie meegroeien**

Utrecht is de (relatief) snelst groeiende grote stad in Nederland. De stad die in 2025 ruim 375.000 inwoners telt, groeit naar iets meer dan 520.000 inwoners in 2045<sup>1</sup>. De beoogde woningbouw in Groot-Merwede en Rijnenburg in het zuid-/zuidwestelijke deel van de stad vormt een belangrijk onderdeel van die groei. De behoefte aan ruimte voor sport, bewegen en recreatie moet meegroeien met de ontwikkeling van de stad, in lijn met de gemeentelijke systematiek van de **Utrechtse barcode**<sup>2</sup>. Die ruimte, een belangrijke basis voor het gezond stedelijk leven dat de stad nastreeft, moet met het oog op de 10-minuten-stad ambitie bovendien goed zijn gespreid over de stad. En dat in een uitgangssituatie waarin de stad al kampt met een tekort aan sportvelden en -accommodaties<sup>3</sup> en over onvoldoende ruimte voor groene recreatie beschikt<sup>4</sup>.

In het verlengde hiervan heeft de stad nog een opgave: de zoektocht naar geschikt roeiwater. Nederland behoort internationaal tot de absolute top in de roeisport, maar juist in Utrecht – historisch een belangrijke roeistad – staat de sport onder druk. Al ruim 25 jaar wordt gezocht naar een structurele oplossing voor dit knelpunt. Die oplossing ligt in Rijnenburg.

## **Roeiwater in Rijnenburg nodig**

Roeien is van oudsher een prominente sport in Utrecht. De twee studentenverenigingen Orca en Triton en algemene vereniging Viking tellen gezamenlijk meer dan 3.000 leden. De beide studentenverenigingen hebben al jaren een ledenstop en moesten duizenden aspiranten teleurstellen. Het Merwedekanaal is het drukste roeiwater van Nederland. Bovendien groeit de druk op het Merwedekanaal door ander stedelijk gebruik al decennia, wat de roeiverenigingen beperkt in hun ontwikkeling. Belangrijker is nog dat de trainingsmogelijkheden voor de wedstrijdroeiers (juniores, senioren en masters) tekortschieten en dat de veiligheid van roeiers en alle andere watergebruikers onder druk staat. Veel meer Utrechters – van jong, of student tot oud – zouden willen roeien, maar dat kan nu niet.

De gemeenteraad van Utrecht heeft dit knelpunt herhaaldelijk onderkend en het College van B&W opgeroepen om te komen tot een structurele oplossing<sup>5</sup>. In het coalitieakkoord 2022 – 2026 is vastgelegd dat Utrecht moet beschikken over geschikt roeiwater, waarbij Rijnenburg expliciet wordt genoemd als kansrijke locatie. In een raadsbrief van mei 2025 geeft het college bovendien aan dat “Rijnenburg voor nu de enige kansrijke locatie (is) om roeiwater in de stad uit te breiden”. Daarbij is steeds benadrukt dat het roeiwater niet alleen een oplossing moet zijn voor de roeisport zelf, maar ook een meerwaarde moet hebben voor de stad als geheel.

## **Plannen Rijnenburg onderzoeken inpassing roeiwater**

De Stichting Watersportbaan Midden-Nederland (SWMN), die samen met de drie bestaande roeiverenigingen en Roeiclub Rijnenburg (i.o.) ijvert voor realisatie van nieuw trainingswater voor roeiers in Utrecht, heeft in het rapport ‘Roeiwater Rijnenburg, het moet en het kan’ uit 2023 laten zien dat geschikt roeiwater is in te passen in de plannen voor Rijnenburg. Daarbij is bewust gekozen voor een roeirondje in plaats van een traditionele rechte baan: een vorm die beter aansluit op de trainingspraktijk van roeiers, continu roeien mogelijk maakt (zonder stoppen en omdraaien) wat essentieel is en tegelijkertijd ruimtelijk beter inpasbaar is.

---

<sup>1</sup> <https://utrecht-monitor.nl/bevolkingsprognose>

<sup>2</sup> Ruimtelijke Strategie Utrecht 2040

<sup>3</sup> Beleidsnota sport en bewegen 2025-2032, gemeente Utrecht, vastgesteld 2025

<sup>4</sup> Zie onder meer het rapport ‘Utrecht buiten, groene recreatie voor gezond stedelijk leven’, Bureau BUITEN en Track, 2019

<sup>5</sup> Moties M176, M251, M26 en M27 (zie bijlage 1 voor een uitgebreide tijdlijn)

Aan de plannen voor Rijnenburg is inmiddels doorgewerkt, in de vorm van de Programmatische Verkenning (2024) en Leidende Principes (2025). In die plannen wordt in het noordelijk deel van de polder een landschapspark voorzien. Daarin wordt rekening gehouden met de zoektocht naar roeiwater, maar wordt nog een slag om de arm gehouden, onder meer omdat de ruimte schaars is. Het voorbehoud in de plannen is begrijpelijk, want er is best wat ruimte nodig om geschikt roeiwater in te passen.

Tegelijkertijd bieden juist deze plannen een kans: het landschapspark wordt gepositioneerd als groen-blauwe drager van de gebiedsontwikkeling, waarin sport, recreatie, waterberging en energieopwekking samenkomen. Dat maakt het mogelijk om roeiwater niet als monofunctionele sportvoorziening te zien, maar als een structurerend element binnen een multifunctioneel park.

### **Heel Utrecht wint met roeien als onderdeel van een multifunctioneel landschapspark Rijnenburg**

De Utrechtse roeigemeenschap, met SWMN als penvoerder, begrijpt als geen ander dat een monofunctionele roeibaan een te grote ruimtelijke en mogelijk financiële claim op de ontwikkeling van Rijnenburg zou leggen. Tegelijkertijd is het uitgangspunt helder: er is voldoende water nodig om veilig en goed te kunnen roeien (circa 25 tot 30 hectare), maar dat water kan – mits slim vormgegeven – méér betekenen dan alleen een plek voor roeiers.

De ambitie is nadrukkelijk dat heel Utrecht profiteert van deze ontwikkeling. Rijnenburg heeft nog geen vanzelfsprekende trekpleister voor andere Utrechters. Net zoals de Bosbaan in Amsterdam kan het roeiwater uitgroeien tot de blikvanger van een groot sport- en recreatiepark: een plek die mensen aantrekt, sport zichtbaar maakt en fungeert als magneet voor bewegen, ontmoeten en ontspannen.

Daarom heeft SWMN het initiatief genomen om te laten zien welke voordelen de stad Utrecht heeft van multifunctioneel roeiwater in het landschapspark van Rijnenburg. Aan Bureau BUITEN is gevraagd om zichtbaar te maken hoe dat eruit kan zien, de baten daarvan voor de stad te berekenen en die in dit rapport inzichtelijk te maken. Deze informatie is behulpzaam voor de plannenmakers voor Rijnenburg en biedt belangrijke achtergrondinformatie voor het College en de Raad van Utrecht om de goede keuzes voor de stad te maken.

## 2 Toekomstbeeld Landschapspark Rijnenburg

### 2.1 Een landschap dat de stad draagt: het groen-blaauwe hart van Rijnenburg

Rijnenburg ontwikkelt zich in de komende decennia tot een nieuw stadsdeel van Utrecht dat niet begint bij de stenen, maar bij het landschap. De gemeentelijke plannen – vastgelegd in onder meer de *Programmatische Verkenning (2024)* en de *Leidende Principes Rijnenburg (2025)* – schetsen een gebied waarin een robuust groen-blaauw raamwerk de basis vormt voor wonen, werken en recreatie. Waar elders parken en groenzones vaak de overblijvende ruimte vullen, kiest Utrecht in Rijnenburg bewust voor het omgekeerde: het landschap vormt de structuurdrager, de ordenende laag waar de verstedelijking zich omheen organiseert.

Het nieuwe stadsdeel krijgt tussen de 22.000 en 25.000 woningen, voornamelijk geconcentreerd in het midden en zuiden van de polder. Het noordelijk deel is aangewezen als landschapspark: een brede, samenhangende groen-blaauwe zone waar natuurontwikkeling, extensieve recreatie, sport, energieopwekking en klimaatadaptieve maatregelen samenkomen. Dit landschapspark is daarmee niet slechts een recreatieve voorziening, maar een sleutelvoorwaarde voor gezond stedelijk leven. De Programmatische Verkenning benadrukt dit expliciet: een toekomstbestendige wijk vraagt om een leefomgeving die rust, beweging, biodiversiteit en klimaatbestendigheid in één integraal systeem verenigt.

In dat systeem speelt water een centrale rol. Water is in Rijnenburg niet alleen een klimaat- en compensatieopgave, maar ook een kans. Door waterberging te koppelen aan recreatief en sportief gebruik ontstaat een multifunctionele structuur die zowel het stedelijk klimaat als het dagelijks leven van bewoners ondersteunt. Het voorgestelde roeiwater vormt hierin een structurerend element: een groot open waterlichaam dat het park (mede) structureert, uitnodigt tot recreatie en de groen-blaauwe identiteit van het gebied versterkt. Deze functie sluit nauw aan bij gemeentelijke ambities om water en bodem leidend te laten zijn in de gebiedsontwikkeling én om ruimte te creëren voor sport en recreatie binnen een robuuste landschappelijke drager.

Binnen deze landschappelijke visie past ook het idee van een recreatief netwerk dat het park voor een breed publiek toegankelijk maakt. Aangesloten op regionale fietsroutes, toekomstige OV-knooppunten en nieuwe verbindingen met omliggende stadsdelen- ook in aangrenzende gemeenten - ontstaat een nieuw dagelijks recreatief systeem: bewoners van Rijnenburg én grote delen van Utrecht kunnen hier wandelen, hardlopen, fietsen, rust zoeken en sporten. De Leidende principes onderstrepen dat dit recreatief netwerk niet alleen een voorziening is voor de wijk, maar een stedelijke voorziening die bijdraagt aan Utrecht als gezonde en actieve stad.



Utrecht.nl/  
rijnenburg



Utrecht.nl/  
rijnenburg

Bron: Gemeente Utrecht (2024, 2025)

Op basis van de Leidende principes en één van de ontwerpen voor het landschapspark hebben de roeiverenigingen een schetsontwerp gemaakt (zie figuur 1). Een kenmerkend onderdeel van het landschapspark in het voorgestelde ontwerp is het 'sporteiland', omsloten door een aaneengesloten rondje roeiwater. Dit sporteiland van circa 80 hectare vormt het actieve hart van het landschapspark: een plek waar sport, bewegen en verblijf samenkomen binnen het groen-blauwe raamwerk én waar ruimte wordt geboden aan sportfuncties waarvoor in Utrecht aantoonbaar een tekort bestaat. Het water fungeert hierbij niet als begrenzing, maar als verbindend element dat het landschap ordent en betekenis geeft.

Figuur 1 – Schetsontwerp Landschapspark Rijnenburg: groen-blauw raamwerk met ruimte voor sport, recreatie – illustreert hoe het landschapspark de ruimtelijke drager vormt van het gebied.



Bron: Landschappartners (2025); in opdracht van Bureau BUITEN

De kracht van dit toekomstbeeld is de wisselwerking tussen landschap en stad. Het park voorziet niet alleen in een hoge kwaliteit voor de toekomstige bewoners van Rijnenburg, maar levert ook een antwoord op de stedelijke druk op recreatiegroen en sportvoorzieningen. In eerdere beleidsdocumenten, waaronder de *Oplegger RSU2040*, wordt benadrukt dat Utrecht bij verdere groei extra ruimte moet reserveren voor sporten, bewegen en recreëren. Rijnenburg is daarmee niet alleen een woonopgave, maar ook een kans om de balans in de stad te herstellen.

Zo ontstaat een nieuw hart aan de westzijde van Utrecht: een landschap dat de stad draagt, de wijk beschermt tegen klimaatstress, bewoners uitnodigt tot gezond bewegen en ruimte biedt aan recreatie voor de hele regio. Een plek waar rust, natuur en sportieve energie samenkomen en waar een visie op groen stedelijk leven concreet vorm krijgt.

## 2.2 Utrechtse sport- en recreatiebehoefte en de rol van het roeiwater

Utrecht groeit al jaren als sportstad. De bevolking neemt toe, het aantal studenten blijft stijgen en de sportparticipatie ligt structureel boven het landelijk gemiddelde. De stad vervult daarmee steeds vaker

een bovenregionale rol als sport- en recreatiestad. Die ontwikkeling brengt verantwoordelijkheden met zich mee: Utrecht moet zorgen voor voldoende, passende en toekomstbestendige sportinfrastructuur – zowel binnen als buiten de stedelijke contouren. Juist in deze context is Rijnenburg een kans van betekenis.

Het voorgestelde sporteiland vormt het actieve hart van het landschapspark en ligt als een compacte kern midden in het rondje roeiwater. Hier is ruimte voor verenigingssport en sportvoorzieningen, zowel voor Rijnenburg zelf – waarvoor de behoefte in de Programmatische Verkenning is berekend op 17,5 hectare – als voor de tekorten van de stad Utrecht, die omgerekend bijna 20 hectare<sup>6</sup> aan sportvelden en -hallen vragen (excl. ondersteunende voorzieningen en ‘nieuwe’ vormen van sport) (zie bijlage 3). Uit de *Beleidsnota Sport en Beweging 2025–2032* en het *Capaciteitsonderzoek Ruimte voor sport in Utrecht* van het Mulier Instituut blijkt dat de vraag naar sportvelden en -accommodaties voor onder meer hockey, rugby en tennis/padel structureel groter is dan het beschikbare aanbod. Het sporteiland biedt de mogelijkheid om (een deel van) deze tekorten op te vangen binnen een efficiënt en landschappelijk ingepast sportpark.

Tegelijkertijd speelt het sporteiland in op veranderende sportpatronen. Naast georganiseerde verenigingssport kan er ruimte zijn voor meer informele sportvormen, zoals calisthenics, free/obstacle running, (veldjes)voetbal, ultimate frisbee en recreatief sporten in groepsverband. Zo kunnen verschillende doelgroepen – van jeugd en studenten tot volwassenen – gelijktijdig gebruikmaken van dezelfde plek. Door sportvoorzieningen flexibel in te richten, ontstaat een toekomstbestendig sportmilieu dat kan meegroeien met veranderende wensen en behoeften.

Rondom het sporteiland vormt het roeiwater een centraal organiserend element in het park. Langs de waterlijn ontstaat een beweeglint dat uitnodigt tot wandelen, hardlopen, skeeleren en fietsen. Dit lint verbindt de verschillende delen van het park en maakt sport en beweging zichtbaar en vanzelfsprekend onderdeel van het dagelijks gebruik. In deze zone ligt de nadruk op extensieve recreatie en natuurbeleving, met ruimte voor sport en spel op een informele, laagdrempelige manier. Zo versterken het sporteiland, het roeiwater en de omliggende zone elkaar: een compacte sportieve kern, ingebed in een groen-blauw landschap dat uitnodigt tot bewegen voor een breed publiek.

Binnen het Utrechtse sportlandschap neemt roeien een bijzondere plek in. De stad huisvest drie grote verenigingen – Orca, Triton en Viking – die samen duizenden sporters bedienen, van jeugd tot topsport. In totaal wordt door ruim 3.000 Utrechtse roeiers gebruik gemaakt van het Merwedekanaal, dat al decennia onder druk staat. De beperkte breedte, toegenomen drukte en aanwezigheid van bruggen zorgen voor veiligheidsrisico's en beperken de trainingsmogelijkheden. Nieuwe ontwikkelingen langs het kanaal, zoals extra bewoners in het gebied, extra bruggen en ingrijpende werkzaamheden in het kader van de overdracht van het kanaal, vergroten deze druk verder. In brieven aan de gemeenteraad en in diverse raadsbesluiten wordt erkend dat de huidige situatie niet toekomstbestendig is en dat aanvullend roeiwater noodzakelijk is.



Bron: URV Viking (2019)



Bron: Triton (2022)

<sup>6</sup> Volgens de Programmatische Verkenning zou dit stedelijk tekort met 11ha wat lager uitvallen.

Voor wedstrijdroeiers zijn de beperkingen het meest nijpend. Dagelijks trainingswater is nodig voor afstanden van 12 tot 24 kilometer per training, bij een trainingsfrequentie van 6 tot 12 keer per week. In het onderzoek “*Roeiwater Rijnenburg: het moet en het kan*” is daarom voorgesteld een roeirondje te realiseren: een gesloten waterlus die aansluit op de trainingspraktijk, variatie in trainingsvormen mogelijk maakt en gevaarlijke keerpunten voorkomt. Anders dan een traditionele rechte baan biedt een rondje zowel sporttechnische voordelen als ruimtelijke meerwaarde voor het park. De roeiers van TeamNL trainen voornamelijk op de Amstel, omdat zij daar continu kunnen varen, waardoor hun duurtrainingen optimaal renderen.

Deze uitgangspunten zijn in maart 2025 verder geconcretiseerd in een gezamenlijk memo van de Utrechtse roeiverenigingen en SWMN aan de gemeente Utrecht. Het roeirondje maakt continu roeien mogelijk zonder te hoeven keren of afremmen, biedt voldoende wateroppervlak om ook op piekmomenten veilig afstand te houden (circa 25 tot 30 hectare) en bevat een recht traject van circa 2,1 kilometer waarop meerdere boten naast elkaar kunnen varen. Tegelijkertijd is het rondje veiliger en robuuster dan alternatieven, doordat eenrichtingsverkeer mogelijk is, obstakels zoals brugpijlers kunnen worden vermeden en beschutting tegen wind kan worden meegenomen in het ontwerp.

Ook duurzaamheid vormt een integraal onderdeel van de uitgangspunten. Het roeirondje kan worden uitgevoerd met golfdempende beschoeiing en voldoende diepte om waterplanten te beperken en de waterkwaliteit op peil te houden. De benodigde botenbehuizing en ondersteunende voorzieningen kunnen flexibel worden vormgegeven, bijvoorbeeld drijvend of op een terp, zodat fluctuaties in waterpeil geen belemmering vormen (zie ook hoofdstuk 3).

Het water kan, naast roeien, ook worden gebruikt voor openwater zwemmen (bijvoorbeeld t.b.v. triatlon), kanoën en suppen, terwijl aangrenzende oevers en waterdelen ruimte bieden aan zwemmers en recreanten. Het coachpad is tevens geschikt als parcours voor bijvoorbeeld triatlonwedstrijden. Door het geheel te organiseren als onderdeel van een sportpark ontstaan synergievoordelen: kleedruimten, douches, sporthoreca en parkeerfaciliteiten kunnen gezamenlijk worden gebruikt.

Het roeirondje creëert hiermee niet alleen een hoogwaardige sportvoorziening, maar vormt ook een nieuw recreatief ankerpunt. Een beweeglint voor hardlopers, fietsers en wandelaars kan direct langs de waterlijn worden gelegd, waardoor een sportieve route ontstaat die het water als centrale drager beleefbaar maakt. Dit sluit naadloos aan op de gemeentelijke ambitie om sport zichtbaar, toegankelijk en uitnodigend te maken – *zien sporten is doen sporten*. Een dergelijk routeprofiel is vergelijkbaar met succesvolle sportparken in andere steden, waar water en sport samen een recreatief systeem vormen. Naast de sportieve mogelijkheden die het water zelf biedt, vormt het dus ook een aantrekkelijk decor dat uitnodigt tot bewegen en beleven.

Nieuw roeiwater in Rijnenburg vervult bovendien een bredere rol binnen de sportvoorzieningen van de stad. Door wedstrijdroeiers een nieuwe, veilige en geschikte trainingslocatie te bieden, ontstaat op het Merwedekanaal ruimte voor groei van de breedtesport. Het gaat hierbij niet alleen om het verplaatsen van boten, maar vooral om het verschuiven van een groot deel van de roeikilometers: wedstrijdroeiers trainen vaker en over langere afstanden dan recreatieve roeiers. De verenigingen geven aan dat jaarlijks zo'n 1.500 mensen zich aanmelden, waarvan er door gebrek aan water slechts circa 600 kunnen worden aangenomen. Extra roeiwater maakt een inclusiever, toegankelijker sportaanbod mogelijk. De nieuwe roeiclub Rijnenburg gaat zich specifiek richten op de breedtesport voor met name de bewoners van Rijnenburg.

Daarnaast draagt de verplaatsing van een deel van de wedstrijdroeiers bij aan een veiliger gebruik van het Merwedekanaal. Het aantal vaarbewegingen neemt af en de snelheidsverschillen tussen roeiers onderling en met andere watergebruikers worden kleiner. Dit vermindert de kans op conflictsituaties en aanvaringen en komt de veiligheid voor alle gebruikers van het kanaal ten goede.

**Kort gezegd: roeiwater in Rijnenburg is meer dan een sportvoorziening; het vormt de ontbrekende schakel in de sportinfrastructuur van Utrecht.** Het draagt bij aan een gezonde en actieve stad, ondersteunt de groei van verenigingen, creëert nieuwe recreatieve mogelijkheden, versterkt de landschappelijke kwaliteit én sluit aan bij gemeentelijke ambities voor een klimaatbestendige en beweegvriendelijke leefomgeving. Het is een investering in sport, gezondheid, leefbaarheid en stedelijke kwaliteit – en daarmee in heel Utrecht. Figuur 2 (op de volgende pagina) laat zien hoe sport, water en landschap elkaar kunnen versterken en hoe een aantrekkelijk recreatief systeem kan ontstaan dat een stedelijke functie vervult.

*Figuur 2 Artist impression 'heel Utrecht wint met (de roei)sport en recreatie in Rijnenburg'*

Leidend principe: heel Utrecht wint met (de roei)sport en recreatie in Rijnenburg



*Bron: Landschappartners (2025); in opdracht van Bureau BUITEN*

### 3 Maatschappelijke waarde van sport en recreatie

Het landschapspark in Rijnenburg, zoals voorgesteld in het voorgaande hoofdstuk, biedt kansen die verder reiken dan de ruimtelijke inrichting van een nieuw stadsdeel. Een groen-blauwe omgeving met ruimte voor sport en (extensieve) recreatie levert aantoonbare baten op voor bewoners, bezoekers, ondernemers en de bredere leefomgeving. Deze maatschappelijke waarde ontstaat niet alleen door extra ruimte voor wandelen, fietsen of roeien, maar ook door gezondheidswinst, versterking van Utrecht als (studenten)sportstad en de bijdrage aan klimaatadaptatie en waterveiligheid.

In dit hoofdstuk worden deze baten thematisch uitgewerkt. Per thema wordt in verhalende vorm beschreven welke waarde een landschapspark mét roeiwater kan genereren, ondersteund door tekstkaders waarin de onderliggende aannames, databronnen en berekeningen worden toegelicht. Gezamenlijk tonen deze thema's hoe Rijnenburg een betekenisvolle impuls kan geven aan een gezonde, actieve en toekomstbestendige stad.

#### 3.1 Van schaarste naar kwaliteit: opvangen van het recreatietekort

Utrecht is een snelgroeiende stad waar de druk op recreatieve voorzieningen jaar op jaar toeneemt. Vooral in het zuidwestelijk deel van de stad is de behoefte aan toegankelijke groen-blauwe ruimte groot. Bestaande parken staan onder hoge druk en veel inwoners moeten uitwijken naar recreatiegebieden buiten de stad. De Programmatische Verkenning Rijnenburg onderstreept deze opgave: Utrecht heeft een structureel tekort aan kwalitatief recreatiegroen dat uitnodigt tot wandelen, fietsen, sporten en ontspannen dicht bij huis.

Het landschapspark in Rijnenburg kan een betekenisvolle bijdrage leveren aan het oplossen van dit tekort. Door de omvang van het gebied, de strategische ligging ten opzichte van bestaande woonwijken én de toevoeging van groot water ontstaat een unieke plek in de regio: een open, groen-blauw landschap waarin extensieve recreatie en sport samenkomen. Het roeiwater fungeert hierin als ruimtelijke drager én als katalysator voor recreatief gebruik — een groot, aantrekkelijk oppervlaktewater dat uitnodigt tot beweging en verblijf, vergelijkbaar met de betekenis die de Bosbaan heeft binnen het Amsterdamse Bos.

Het park kent naar verwachting een breed en divers gebruikerspubliek: bewoners van Rijnenburg zelf, inwoners van omliggende wijken binnen 4 à 5 kilometer (ca. 130.000 mensen) én bezoekers uit de regio. Uit analyse van referentiegebieden blijkt dat landschapsparken van vergelijkbare omvang tussen de 500.000 en 1.500.000 bezoeken per jaar aantrekken (zie technische toelichting I). In combinatie met de groei van Utrecht en het bestaande recreatietekort ligt het voor de hand dat de vraag eerder aan de bovenkant van deze bandbreedte zal liggen.



Bron: Groen Groeit Mee (Maximapark)



Bron: Maximapark Utrecht

## Een park dat écht recreatief tekort opvangt

Het park in Rijnenburg onderscheidt zich door zijn schaal en diversiteit. Waar kleinere buurtspeelplekken en wijkparken vooral lokale functies vervullen, biedt het landschapspark ruimte aan langere recreatieve routes, rustplekken, uitzichtpunten, zwem- en roeilocaties, sportievere circuits en langzaamverkeersverbindingen die andere delen van de stad ontsluiten. Daarmee komt het tegemoet aan de groeiende behoefte aan zowel dagelijkse korte ommetjes als intensievere vormen van sport en recreatie.

Door het toevoegen van groot open water ontstaat bovendien een extra dimensie die in het huidige Utrechtse recreatieaanbod beperkt beschikbaar is: ruimte om te roeien, zwemmen, suppen, kanoën en aan oeverrecreatie te doen. De combinatie van deze activiteiten creëert een veelzijdig recreatieknooppunt dat het recreatief tekort in de stad structureel helpt verminderen.

### Technische toelichting I: omvang recreatief gebruik en bezoekersaantallen

Voor het landschapspark in Rijnenburg is op basis van het *Bezoekersonderzoek Utrechtse Recreatiegebieden* (Kantar Public, 2023) een bandbreedte bepaald voor het te verwachten recreatief gebruik. Deze inschatting is gebaseerd op een inschatting van het potentiële verzorgingsgebied (Rijnenburg en omliggende wijken) en twee vergelijkbare referentiegebieden: Strijkviertel: circa 500.000 bezoeken per jaar; en het Máximapark: ruim 1,5 miljoen bezoeken per jaar. Beide gebieden liggen aan de stadsrand, zijn goed aangesloten op het hoofdnet fiets en OV en hebben vergelijkbare omgevingskenmerken als Rijnenburg (mix van groen, water, sport, extensieve recreatie en stedelijke nabijheid). Door de gebruikscijfers van deze parken te relateren aan het potentiële verzorgingsgebied van Rijnenburg ontstaat een robuuste schatting van het te verwachten gebruik.

Het primaire verzorgingsgebied van Rijnenburg bestaat uit bewoners die Rijnenburg binnen 15 minuten fietsen kunnen bereiken (een straal van circa 3 tot 5 km). Dit gebied omvat toekomstige inwoners van Rijnenburg zelf en nabijgelegen wijken zoals Kanaleneiland, De Meern, Leidsche Rijn en Nieuwegein-Noord. De totale omvang van dit verzorgingsgebied bedraagt naar schatting 120.000 tot 140.000 inwoners. Op basis hiervan wordt het aantal bezoeken aan het landschapspark in Rijnenburg zelfs geschat op 800.000 tot 1.500.000 bezoeken per jaar. Een belangrijk kenmerk van deze schatting is dat het merendeel van deze bezoeken additioneel is ten opzichte van het huidige gebruik van recreatiegebieden. Het Kantar-onderzoek laat zien dat inwoners van Utrecht nu al recreatieve activiteiten laten plaatsvinden in gebieden die feitelijk te druk zijn, of recreatieve trips uitstellen vanwege het gebrek aan kwalitatief groen nabij huis.



Afstandscontouren rond het landschapspark van 3, 5 en 10 kilometer (Landschappartners, 2025)

### De waarde van recreatieve gebruiksfuncties

Naast het aantal bezoeken speelt ook de kwaliteit van het landschap een belangrijke rol. Een aantrekkelijk, toegankelijk en groen-blauw recreatiegebied genereert substantiële maatschappelijke waarde, ook wanneer daar geen directe markttransactie tegenover staat. De niet-marktwaarde (consumentensurplus) van recreatie is een belangrijke indicator voor het welzijnseffect van een parkbezoek. De Groene Baten Planner en TEEB-stad geven waarden van € 3 tot € 9 per bezoek, afhankelijk van de mate van groen, de beleving van het water, de aanwezigheid van routes, sportvoorzieningen en de nabijheid van horeca.



Bron: S. v.d. Kaaden (2020)

#### Technische toelichting II: niet-marktwaarde van recreatie (consumentensurplus)

De waarde die inwoners ontlene aan recreatie in een groen-blauw gebied bestaat niet alleen uit economische bestedingen, maar voor een belangrijk deel uit de niet-marktwaarde: het welzijns- en gebruiksvoordeel van een bezoek. Deze wordt in MKBA's uitgedrukt als consumentensurplus per bezoek. Voor Rijnenburg is deze waarde gebaseerd op cijfers uit de Groene Baten Planner (RIVM/PBL) en TEEB-Stad, die monetariserings geven voor recreatief gebruik van stedelijk groen en water.

Uit deze bronnen blijkt dat de waarde per recreatiebezoek varieert tussen € 3 en € 9 per persoon per bezoek. De hoogte en bandbreedte van dit bedrag per bezoek wordt bepaald door factoren zoals:

- de kwaliteit van het gebied (variatie in landschap, aanwezigheid van water, rust, natuur),
- de toegankelijkheid (afstand tot woongebieden, fietsroutes, OV),
- de beleving en voorzieningen (routes, zichtlijnen, sportmogelijkheden, verblijfskwaliteit).

Het landschapspark van Rijnenburg beschikt op basis van de voorgestelde planvorming over een combinatie van elementen die bekend staan om hun hoge gebruikswaarde: groot oppervlaktewater, een groene drager met recreatieve routes, aantrekkelijke oevers en een mix van rustige en actieve recreatiezones. De aanwezigheid van zichtbare en toegankelijke sportmogelijkheden – zoals roeien, wandelen, hardlopen en andere vormen van (laagdrempelig) bewegen – vergroot daarbij aantoonbaar de verblijfsduur en belevingskwaliteit. Daarmee positioneert het park zich richting de bovenkant van de waardebandbreedte (ca. € 6–€ 9), maar voor een prudente berekening is gewerkt met een volledige bandbreedte.

Bij toepassing van deze waarden op de geschatte 500.000–1.500.000 bezoeken per jaar (zie Technische toelichting I) levert dit een jaarlijkse niet-marktwaarde op van € 1,5 miljoen (€ 3 en 500.000 bezoeken) tot € 13,5 miljoen (€ 9 en 1.500.000 bezoeken) per jaar. Deze baten zijn substantieel en behoren in vergelijkbare MKBA's (zoals Stadsparken, Utrechts recreatieprogramma, Groene Baten Planner casussen) tot de grootste posten binnen het recreatie- en welzijnsdomein.

### Directe bestedingen: horeca, sport en verblijfskwaliteit

Bezoekers besteden geld aan horeca, verhuur, parkeergelegenheid en sportactiviteiten. Voor Rijnenburg wordt uitgegaan van een bandbreedte van € 2 tot € 8 per bezoek, gebaseerd op bestaande recreatiegebieden in Utrecht zoals Maximapark en Down Under/Laagraven. Omdat het roeiwater een vaste gebruikersgroep aantrekt (roeiers, openwaterzwemmers, triatleten), ontstaat bovendien een stabiel recreatief bestedingspatroon dat minder afhankelijk is van seizoensinvloeden.

### Technische toelichting III: recreatieve bestedingen door bezoekers

Naast de niet-marktwaarde leidt recreatief gebruik ook tot directe economische bestedingen binnen en rondom het landschapspark. Deze bestedingen omvatten onder meer horeca, sportverhuur, parkeergelden, evenementen en uitgaven die verbonden zijn aan sportactiviteiten (zoals materiaal, koffie na het sporten, waterrecreatie).

Het *Bezoekersonderzoek Utrechtse Recreatiegebieden* (Kantar Public, 2023) geeft een breed toegepaste bandbreedte voor uitgaven in vergelijkbare recreatielocaties: gemiddeld € 2 tot € 8 per bezoek, afhankelijk van voorzieningen, horeca-aanbod en type gebruiker. Voor Rijnenburg komt daar een extra dimensie bij: sportverenigingen en sportieve bezoekers genereren meer bestedingen dan reguliere recreanten (vergelijkbaar met gebieden zoals Down Under in Utrecht en de Bosbaan in Amsterdam). Daarom wordt een gedifferentieerde inschatting gehanteerd: laag scenario: € 2 (basisrecreatie); midden scenario: € 4–€ 6 (gemengd recreatie-/sportgebruik); hoog scenario: € 8 (gebied met horeca + sportfunctie).

Toegepast op de verwachte 500.000–1.500.000 bezoeken resulteert dit in een jaarlijkse bestedingsomzet van:

- € 1 miljoen (laag; €2 en 500.000 bezoeken),
- € 4 – € 6 miljoen (midden; € 4 tot € 6 en 1.000.000 bezoeken),
- € 12 miljoen (hoog; € 8 en 1.500.000 bezoeken).

Deze bedragen liggen in lijn met bestedingsomzetten in vergelijkbare Nederlandse recreatiegebieden met actieve sportprofielen. De baten vloeien deels terug in de lokale economie via werkgelegenheid, horeca-exploitatie en evenementen.



Bron: Recreatieterrein Down Under Utrecht

### Vastgoedwaarde-effecten: hogere woonkwaliteit door groen-blauw wonen

Een groen-blauwe omgeving verhoogt aantoonbaar de woonkwaliteit. Woningen nabij parken en water zijn 4% tot 8% meer waard. Voor Rijnenburg betekent dit dat circa 20 hectare binnen 100 meter van het landschapspark direct profiteert van dit waarde-effect. Bij 40 tot 60 woningen per hectare, heeft dit betrekking op enkele duizenden woningen. Met een gemiddelde WOZ-waarde van rond de € 450.000 per woning ontstaat een aanzienlijk waarde-effect. Deze meerwaarde versterkt de financiële onderbouwing van de gebiedsontwikkeling en draagt bij aan een aantrekkelijk woon- en investeringsklimaat in Rijnenburg.

#### Technische toelichting IV: omvang recreatief gebruik en bezoekersaantallen

Een robuust groen-blauw raamwerk verhoogt de woonkwaliteit en heeft een aantoonbaar positief effect op woningwaarden. Dit wordt in MKBA's beschouwd als een kapitaalbatenspost die de aantrekkelijkheid van een gebied weerspiegelt. Uit TEEB-Stad, het PBL (2023, 2025) en Natural Capital Model blijkt dat woningen in nabijheid van substantieel groen en water gemiddeld 4% tot 8% meer waard zijn. Water (met zichtlijnen, toegankelijkheid en sportieve beleving) scoort richting de hogere bandbreedte (6–8%).

Voor Rijnenburg is uitgegaan van de zone binnen 100 meter van het landschapspark circa 20 hectare woonlocatie (3 km lengte x 100 meter breedte – ca. 10 ha ander ruimtegebruik). Uitgaande van de geraamde woningdichtheid voor Rijnenburg (40–60 woningen per hectare) betekent dit: 800 tot 1.200 woningen die profiteren van het groen-blauwe raamwerk. Bij een geschatte gemiddelde WOZ-waarde van ca. € 450.000 voor nieuwbouwwoningen in dit segment aan de stadsrand (gemiddelde WOZ in Utrecht bedraagt in 2025 volgens het CBS ca. € 490.000) betekent een waardestijging van 4–8% een totale vastgoedbatenspost van: € 14 miljoen (4% met 800 woningen) tot € 43 miljoen (8% met 1200 woningen). Dit betreft een eenmalig welvaartseffect dat structureel doorwerkt in investeringsbereidheid, buurtkwaliteit, doorstroming en het langetermijnprofiel van de wijk.

#### Evenementen, identiteit en nieuwe ontmoetingsplekken

Het landschapspark kan uitgroeien tot een nieuwe recreatieve ontmoetingsplek voor de stad. De capaciteit om kleinschalige en middelgrote (sport)evenementen tot 10.000 bezoekers te ontvangen — circa 12 dagen per jaar — vergroot de zichtbaarheid van sport, versterkt de identiteit van het gebied en stimuleert sociale cohesie. Een passende horecavoorziening, geïnspireerd op De Bosbaan in Amsterdam, geeft het park een sociaal ankerpunt dat bijdraagt aan verblijfskwaliteit en werkgelegenheid.

#### *Sportevenement op de Willem Alexanderbaan in Rotterdam*



Bron: NLroei / Daniël Korvemaker



*Bron: Gemeente Amsterdam*

### **3.2 Gezondheid en welzijn: een landschap dat beweegt en ontlast**

De ontwikkeling van een landschapspark met roeiwater in Rijnenburg raakt direct aan één van de meest urgente maatschappelijke opgaven van Utrecht: het bevorderen van gezondheid en welzijn in een snelgroeïende stad. Utrecht kent een relatief jonge en actieve bevolking, maar tegelijkertijd nemen gezondheidsverschillen, stressklachten en hittestress toe, met name in dichtbebouwde stedelijke gebieden. In gemeentelijk beleid en landelijke richtlijnen wordt vergroening steeds nadrukkelijker gezien als een noodzakelijke randvoorwaarde voor een gezonde leefomgeving.

Het groen-blauwe landschapspark in Rijnenburg biedt hierin een structurele en schaalbare oplossing. Door een groot aaneengesloten gebied met water, groen en ruimte voor (extensieve) recreatie en sport toe te voegen, ontstaat een omgeving die uitnodigt tot bewegen, ontmoeting en ontspanning. Dit heeft aantoonbare effecten op zowel fysieke als mentale gezondheid, en vertaalt zich in maatschappelijke baten die verder reiken dan individuele gebruikers alleen.

#### **Vergroening en gewonnen levensjaren**

Groen in en nabij de woonomgeving heeft een aantoonbaar effect op levensverwachting en sterfte. Uit verschillende nationale en internationale studies blijkt dat vergroening leidt tot lagere sterftcijfers, onder meer door verbetering van de luchtkwaliteit, verkoeling tijdens hitte en vermindering van chronische stress. Deze effecten worden in maatschappelijke analyses vaak samengevat als 'gewonnen levensjaren' of 'sterftereductie door vergroening'.

Het landschapspark in Rijnenburg kan op meerdere manieren bijdragen aan deze gezondheidswinst. Het grote wateroppervlak en de vegetatie zorgen voor verkoeling en luchtzuivering, terwijl de open en toegankelijke inrichting uitnodigt tot dagelijks gebruik. Daarmee wordt niet alleen de gezondheid van toekomstige bewoners van Rijnenburg ondersteund, maar ook die van inwoners uit omliggende wijken die het park binnen korte tijd kunnen bereiken.

### Technische toelichting V: gewonnen levensjaren door vergroening

De Groene Baten Planner (RIVM/PBL) laat zien dat een toename van de hoeveelheid groen in de leefomgeving samenhangt met een afname van de sterfte. Een toename van 0,1 punt op de NDVI-index (een maat voor de mate van groen in een gebied) leidt tot een hogere levensverwachting en dus latere sterfte. Voor Rijnenburg betekent dit dat de aanleg van een groot landschapspark een meetbare bijdrage kan leveren aan de levensverwachting van een groot aantal inwoners.

Om deze gezondheidswinst te kwantificeren wordt aangesloten bij de methodiek uit de CPB/PBL-leidraad voor maatschappelijke kosten-batenanalyses, waarin gezondheidswinst door sterftereductie wordt gewaardeerd met de Value of a Statistical Life (VSL). De in Nederland gangbare VSL is sterk afhankelijk van de gehanteerde studie en gevoeligheidsanalyse, maar ligt bijvoorbeeld voor studies naar verkeersveiligheid rond de € 6,5 miljoen per vermeden sterfgeval. Voor deze exercitie veronderstellen we dat de VSL bij een gevoelsmatig kleiner risico lager uitvalt en hanteren we een bandbreedte van € 3,0 tot € 6,0 miljoen per vermeden sterfgeval.

Rijnenburg krijgt naar verwachting circa 50.000 inwoners. De jaarlijkse sterftetekans in een stedelijke bevolking ligt grofweg rond 0,5% tot 1,0%, wat neerkomt op 250 tot 500 sterfgevallen per jaar binnen deze populatie, wat uiteraard mede afhankelijk zal zijn van de demografische eigenschappen van de toekomstige inwoners. Een reductie van 4% als gevolg van vergroening impliceert daarmee circa 10 tot 20 vermeden sterfgevallen **per jaar**, mits het landschapspark daadwerkelijk leidt tot een significante verbetering van de groenbloomstelling in de woonomgeving. Bij toepassing van de VSL resulteert dit in een maatschappelijke waarde van:

- laag scenario: 10 vermeden sterfgevallen × € 3,0 miljoen = € 30 miljoen per jaar
- hoog scenario: 20 vermeden sterfgevallen × € 6,0 miljoen = € 120 miljoen per jaar

Deze inschatting geeft een indicatie van de potentiële maatschappelijke waarde van gezondheidswinst door vergroening op zichzelf, los van de positieve effecten voor bewoners van omliggende wijken en los van andere effecten, zoals verminderd ziekteverzuim, een verbeterde mentale gezondheid of extra gezondheidswinst door meer beweging. In meer formele MKBA-toepassingen wordt deze baat doorgaans toegerekend aan de populatie die structureel profiteert van de vergroende leefomgeving, en waar nodig gecorrigeerd voor overlap met andere gezondheidsbaten.

### Bewegen in het groen en verminderd ziekteverzuim

Naast directe effecten op sterfte en de (kwalitatieve) levensverwachting heeft een groen-blauwe omgeving een duidelijke invloed op dagelijks beweeggedrag. Wandelen, fietsen en lichte sportactiviteiten nemen aantoonbaar toe wanneer groen en aantrekkelijke routes dichtbij huis beschikbaar zijn. Dit extensieve bewegen heeft belangrijke gevolgen voor de arbeidsproductiviteit en het ziekteverzuim. Het landschapspark in Rijnenburg is in het voorgestelde ontwerp nadrukkelijk ingericht op dit type dagelijks gebruik: niet als afgesloten sportcomplex, maar als open beweeglandschap met paden rond het water en over het via diverse bruggen goed ontsloten 'sporteiland', verbindingen met omliggende wijken en ruimte voor informele sport. Hierdoor wordt bewegen onderdeel van het dagelijks ritme van een brede groep gebruikers.



*Bron: Studio Oostrum (2010); in opdracht van Bureau BUITEN*

### Technische toelichting VI: vermeden ziekteverzuim door bewegen

Uit diverse studies blijkt dat regelmatig bewegen een aantoonbaar effect heeft op het verminderen van ziekteverzuim. In de studie *De SROI van sport en bewegen* (Hover/Ecorys) wordt geconcludeerd dat mensen die structureel voldoen aan de beweegrichtlijnen gemiddeld 0,3 tot 0,8 verzuimdagen per persoon per jaar minder kennen dan niet- of weinig actieve personen. Deze bandbreedte is afhankelijk van de frequentie en intensiteit van bewegen, maar geldt nadrukkelijk niet alleen voor intensieve sporters. Juist ook extensieve vormen van beweging, zoals wandelen en fietsen, laten consistente positieve effecten zien.

Het landschapspark in Rijnenburg kan dit type dagelijks bewegen op een laagdrempelige manier faciliteren. Door de nabijheid van groen en water, aantrekkelijke routes rondom het roeiwater en goede aansluiting op fiets- en wandelnetwerken wordt het voor bewoners en bezoekers eenvoudiger om beweging structureel in te passen in het dagelijks leven. Dit effect is relevant voor zowel de toekomstige bewoners van Rijnenburg als voor inwoners van omliggende wijken binnen het primaire verzorgingsgebied (circa 120.000–140.000 inwoners binnen een straal van circa 4 km/15 minuten fietsen).

Voor de monetaisering van vermeden ziekteverzuim wordt in maatschappelijke analyses doorgaans gerekend met een richtwaarde van circa €250 per verzuimdag. Deze waarde is gebaseerd op ramingen van maatschappelijke kosten van ziekteverzuim, inclusief productiviteitsverlies, vervangingskosten en administratieve lasten (RIVM, Volksgezondheid en Zorg). Wanneer slechts een deel van het verzorgingsgebied structureel extra gaat bewegen door de aanwezigheid van het landschapspark, leidt dit al tot substantiële baten. Ter illustratie:

- bij 10.000 extra actieve personen en een gemiddelde afname van 0,3 verzuimdagen resulteert dit in circa 3.000 vermeden verzuimdagen per jaar, goed voor ongeveer €0,75 miljoen aan maatschappelijke baten; per jaar
- bij een hogere participatie (bijvoorbeeld 20.000 personen) en een middenwaarde van 0,5 verzuimdagen, loopt dit op tot 10.000 vermeden verzuimdagen, oftewel circa €2,5 miljoen per jaar.

*Laagdrempelige beweeginitiatieven, zoals gezamenlijke lunchwandelingen in het groen, dragen bij aan regelmatig bewegen onder brede groepen en vormen daarmee een belangrijke schakel in het verminderen van ziekteverzuim en het verbeteren van mentale gezondheid.*



Bron: Medisch Spectrum Twente

### Hittestress: gezondheids- en schadebesparing

Klimaatverandering vergroot de frequentie, duur en intensiteit van hittegolven, met name in stedelijke gebieden. Ook Utrecht krijgt steeds vaker te maken met perioden van extreme warmte, waarbij het stedelijk hitte-eiland effect zorgt voor extra opwarming ten opzichte van het omliggende landschap. Deze hitte heeft directe gevolgen voor gezondheid, welzijn en economie: van verhoogde sterfte en ziekenhuisopnames tot productiviteitsverlies en aantasting van de leefbaarheid van de openbare ruimte. Groen en water behoren tot de meest effectieve ruimtelijke maatregelen om hittestress te beperken. Uit onderzoek van onder meer de Hogeschool van Amsterdam (*De Hittebestendige stad, 2020*) blijkt dat vergroening en open water op twee manieren bijdragen aan verkoeling. Ten eerste verlagen zij de gemiddelde luchttemperatuur door verdamping en schaduwwerking. Ten tweede creëren zij lokaal aangename, koele verblijfsplekken waar de gevoelstemperatuur aanzienlijk lager ligt dan in versteende stedelijke omgevingen. Juist deze combinatie is essentieel voor het functioneren van de stad tijdens hete dagen.

Het landschapspark in Rijnenburg kan hierin een sleutelrol vervullen. Door de omvang en aaneengesloten opzet fungeert het park niet alleen als recreatieve bestemming, maar ook als stedelijke 'koeltemotor'. Bezoekers kunnen er actief verkoeling zoeken door te wandelen, fietsen of verblijven aan het water, terwijl het park tegelijkertijd bijdraagt aan een lagere temperatuur in aangrenzende woongebieden. Dit effect wordt versterkt door de aanwezigheid van groot oppervlaktewater. Het voorgestelde roeirondje vergroot het aandeel en volume open water substantieel en versterkt daarmee de verdampingscapaciteit en verkoelende werking van het gebied.

Naast directe gezondheidswinst leidt het verminderen van hittestress ook tot het voorkomen van maatschappelijke schade. Extreme hitte gaat gepaard met hogere zorgkosten, extra sterfte en verminderde arbeidsproductiviteit. Door nu te investeren in een groen-blauw landschapspark worden deze kosten in de toekomst beperkt. Daarmee draagt Rijnenburg niet alleen bij aan een aantrekkelijk woon- en recreatiemilieu, maar ook aan de klimaatbestendigheid en economische veerkracht van Utrecht als geheel.



Bron: Studio Oostrum (2009); in opdracht van Bureau BUITEN



Bron: Gemeente Amsterdam (Amsterdamse Bos)

### **Technische toelichting VII: verkoeling en vermeden hitteste**

Uit diverse studies blijkt dat vergroening en open water leiden tot een meetbare afname van hittestress in stedelijke gebieden. De Groene Baten Planner (RIVM/PBL) hanteert voor stedelijke vergroening een bandbreedte van circa 0,3 tot 1,0 °C verlaging van de luchttemperatuur, afhankelijk van vegetatiedichtheid, wateroppervlak en ruimtelijke samenhang. Onderzoek van de Hogeschool van Amsterdam laat zien dat een toename van circa 10 procentpunt groen kan resulteren in een gemiddelde temperatuurverlaging van circa 0,5 °C op warme dagen, terwijl schaduwrijke plekken en watergebonden zones de gevoelstemperatuur lokaal met 10 tot 15 °C kunnen verlagen (*De hittebestendige stad, 2020*).

Deze temperatuurverlaging heeft aantoonbare gezondheidseffecten. Hittegolven leiden tot extra sterfte, met name onder kwetsbare groepen zoals ouderen en mensen met chronische aandoeningen. Volgens PBL- en GGD-analyses neemt het risico op hittegerelateerde sterfte en ziekenhuisopnames toe naarmate de blootstelling aan hitte groter is en ontsnappingsmogelijkheden ontbreken. Door het realiseren van koele verblijfsplekken binnen loop- en fietsafstand wordt deze blootstelling verminderd.

Daarnaast ontstaat schadebesparing op economisch vlak. De Klimaatschadeschatter uit de onderzoekslijn Klimaatbestendige Stad van het Nationaal Kennis- en innovatieprogramma Water en Klimaat (NKWK) laat zien dat de maatschappelijke schade door hitte (onder meer door arbeidsproductiviteitsverlies, zorgkosten en sterfte) kan oplopen tot circa €500–€600 per inwoner tot 2050, afhankelijk van het klimaatscenario. Grootschalige groen-blauwe maatregelen, zoals een landschapspark met open water, dragen aantoonbaar bij aan het beperken van deze schade door zowel directe verkoeling als gedragsaanpassing (mensen blijven actiever en verblijven langer buiten in koelere omgevingen).

### **Mentaal welzijn, sociale ontmoeting en gezond gedrag**

Naast meetbare gezondheidsindicatoren heeft het landschapspark een belangrijke invloed op mentaal welzijn en sociaal functioneren. Verblijf in groen verlaagt stress, verbetert concentratie en draagt bij aan herstel van mentale vermoeidheid. Bovendien creëren sport en recreatie in de openbare ruimte kansen voor ontmoeting, sociale cohesie en een gevoel van veiligheid. Het roeiwater speelt hierin een bijzondere rol. Het zicht op sportende mensen werkt aanstekelijk (“zien sporten is doen sporten”) en versterkt de levendigheid van het park. De combinatie van sport, water en landschap maakt het park aantrekkelijk voor uiteenlopende doelgroepen, van scholieren en studenten tot gezinnen en ouderen. Daarnaast zorgt het roeiwater voor een continue en gespreide aanwezigheid van sporters gedurende de dag, wat de sociale controle vergroot en bijdraagt aan een veilig en prettig gebruik van de openbare ruimte.

### **3.3 Utrecht als (studenten)sportstad**

Utrecht profileert zich nadrukkelijk als studentenstad én sportstad. De stad investeert al jaren in sport en bewegen als integraal onderdeel van een gezonde, aantrekkelijke en inclusieve leefomgeving. Dat is zichtbaar in het brede netwerk van sportverenigingen en voorzieningen, maar ook in de keuze om grootschalige sportevenementen te organiseren en te faciliteren. Evenementen zoals de start van de Tour de France, de Vuelta en diverse hardloopwedstrijden versterken het imago van Utrecht als actieve stad en dragen bij aan stedelijke trots, internationale zichtbaarheid en economische spin-off.

In de Beleidsnota Sport en Bewegen 2025–2032 onderstreept de gemeente dat sport en bewegen een sleutelrol spelen in het bevorderen van gezondheid, sociale verbondenheid en kansgelijkheid, met specifieke aandacht voor jongeren en studenten. Tegelijkertijd wordt vastgesteld dat de beschikbare ruimte voor sport in de stad onder druk staat als gevolg van bevolkingsgroei en verdere verstedelijking.

Juist in die context is er behoefte aan nieuwe, toekomstbestendige sportomgevingen die verder gaan dan traditionele sportaccommodaties en die uitnodigen tot dagelijks, laagdrempelig bewegen in de openbare ruimte. Het landschapspark in Rijnenburg, met roeiwater als een zichtbaar en actief gebruikt element, sluit direct aan bij deze ambitie en biedt Utrecht de mogelijkheid om haar positie als sport- en studentenstad ook ruimtelijk te verankeren.

Met een grote en groeiende studentenpopulatie, een bovengemiddelde sportparticipatie en een sterke aanwezigheid van zowel breedtesport als topsport vervult Utrecht bovendien een bovenregionale rol. Die positie vraagt om sportinfrastructuur die niet alleen voorziet in de huidige vraag, maar ook ruimte biedt voor groei, talentontwikkeling en vernieuwing. Het realiseren van het landschapspark in Rijnenburg, waarin sport en recreatie een volwaardige plek krijgen, draagt op meerdere niveaus bij aan deze ambitie: van dagelijkse beweging voor bewoners en bezoekers tot het faciliteren van verenigingssport en topsport.

Binnen dit bredere sportlandschap neemt roeien een bijzondere positie in. Utrecht huisvest drie grote roeiverenigingen – Orca, Triton en Viking – die gezamenlijk ruim 3.000 roeiers bedienen, variërend van beginnende studenten en recreanten tot (sub)top- en topsporters. Deze verenigingen zijn al decennialang gevestigd aan het Merwedekanaal, waar de beschikbare ruimte, veiligheid en capaciteit structureel onder druk staan. Vooral voor wedstrijdroeiers en fanatieke roeiers is het tekort aan geschikt trainingswater uitgegroeid tot een harde randvoorwaarde voor de verdere ontwikkeling van de sport in Utrecht. Het realiseren van nieuw roeiwater in Rijnenburg biedt daarmee niet alleen een oplossing voor een knelpunt, maar versterkt het bredere sportprofiel van de stad. Roeiwater biedt bovendien een ander organiserend principe en andere beleving dan bijvoorbeeld een sportveld en draagt op die manier bij aan de omgevingskwaliteit.

### **Verplaatsing wedstrijdroeiers als sleutel voor groei**

Het realiseren van nieuw roeiwater in Rijnenburg maakt het mogelijk om wedstrijdroeiers te laten trainen op een locatie die beter aansluit bij hun sportieve eisen. Uitgaande van gemiddeld 6 trainingen per week, gedurende circa 45 weken per jaar, leidt dit tot minstens 54.000 additionele bezoeken aan het landschapspark per jaar<sup>7</sup>, wat de sociale veiligheid bevordert. Dit zijn intensieve, frequente gebruikers die zorgen voor een continue sportieve aanwezigheid in het gebied.

Deze (gedeeltelijke) verplaatsing heeft een belangrijk neveneffect: op het Merwedekanaal ontstaat ruimte voor andere vormen van roeien. Door het ontlasten van de huidige locatie komt capaciteit vrij voor recreatief roeien en instroom van nieuwe leden. Daarmee wordt het huidige knelpunt bij de verenigingen – dat lang niet iedereen die wil roeien ook daadwerkelijk kan deelnemen – structureel verminderd; op dit moment kan slechts circa 30% van de jaarlijkse inschrijvers worden geplaatst vanwege het gebrek aan trainingscapaciteit. Het roeiwater in Rijnenburg fungeert zo als een schaa sprong in de Utrechtse roeisport, met effecten die verder reiken dan de wedstrijd sport alleen.

Aansluitend hierop biedt de beoogde oprichting van Roei club Rijnenburg een aanvullende verbreding van het roeiaanbod in de stad. Deze nieuwe vereniging is primair gericht op de toekomstige bewoners van Rijnenburg en wordt vanaf de start opgezet als een toegankelijke club met een menselijke maat. Daarmee wordt geborgd dat niet alleen bestaande roeiers profiteren van het nieuwe roeiwater, maar dat ook nieuwe bewoners daadwerkelijk het water op kunnen en de roeisport onderdeel wordt van het



<sup>7</sup> Ca. 200 wedstrijdroeiers × 6 trainingen per week × ca. 45 trainingsweken

dagelijks leven in de wijk. Naar verwachting zal de nieuwe roeiclub Rijnenburg de drempel verlagen om eens bij een roeiclub binnen te stappen.

### **Studenten, mentale gezondheid en sociale cohesie**

Voor Utrecht als studentenstad is de betekenis van sport breder dan alleen fysieke gezondheid. De gemeente Utrecht wijst in meerdere beleidsstukken op de mentale druk onder studenten en het belang van ontmoeting, beweging en verenigingsleven. Sportverenigingen – en in het bijzonder studentenverenigingen – spelen hierin een cruciale rol. Zij bieden niet alleen sport, maar ook sociale structuren, ontwikkeling van vaardigheden (besturen, commissiewerk) en een gevoel van verbondenheid.

Roeien is daarin een uitgesproken verenigingssport waarin sportieve ambitie en sociaal contact nauw met elkaar verweven zijn. Trainingen, wedstrijden, commissiewerk en verenigingsactiviteiten zorgen voor een hechte gemeenschap waarin studenten elkaar ontmoeten, samenwerken en zich ontwikkelen. Dit clubgevoel – het ergens bij horen, samen presteren en samen ontspannen – draagt bij aan mentale veerkracht en welzijn. De aanwezigheid van goed toegankelijke, kwalitatieve sportinfrastructuur is een randvoorwaarde om deze sociale en mentale baten te blijven faciliteren. Door de capaciteit van het roeiwater te vergroten, ontstaat ruimte om meer studenten te laten sporten en verenigingsactiviteiten te versterken, juist in een periode waarin mentale gezondheid hoog op de agenda staat.

### **Topsport, talentontwikkeling en imago**

Tot slot draagt het roeiwater bij aan de positie van Utrecht als stad waar talentontwikkeling en topsport een plek hebben. Utrechtse roeiverenigingen hebben een lange traditie in het opleiden van nationale en internationale toppers. Goede trainingsfaciliteiten zijn daarbij essentieel. Het nieuwe roeiwater biedt ruimte voor talentontwikkeling, betere trainingsomstandigheden en behoud van sportieve kwaliteit op de lange termijn. Daarmee draagt het roeiwater niet alleen bij aan de sporters van vandaag, maar ook aan het sportieve imago en de aantrekkingskracht van Utrecht als studenten- en sportstad. Niet in de vorm van een klassiek 'trickle-down'-effect van topsport naar breedtesport, maar via een landschappelijke sportomgeving die uitnodigt tot bewegen, ontmoeten en presteren.

*Utrechtse roeiers boeken succes op het hoogste niveau: een olympische zilveren medaille (2024) en sport-penningen voor drie Utrechtse roeiers na hun gouden WK-prestaties in 2025, uitgereikt door wethouder Oosters*



*Bron: Max Reijnen (2024)*



*Bron: Gemeente Utrecht (2025)*

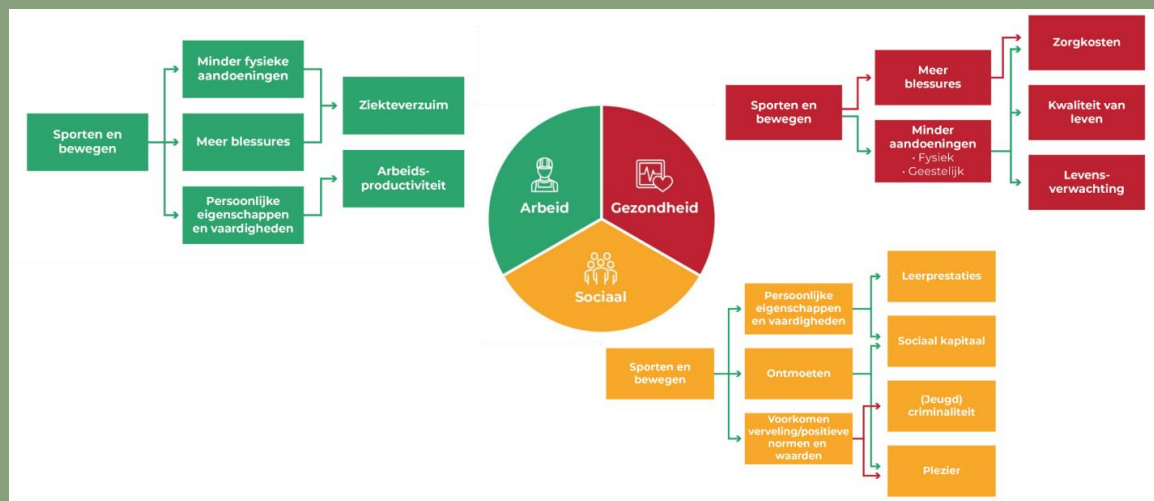
### Technische toelichting VIII: de sociaaleconomische waarde van sport en bewegen

De sociaaleconomische effecten van sport en bewegen zijn uitgebreid onderzocht door Ecorys in de studie *De sociaaleconomische waarde van sport en bewegen (2021)*. In dit onderzoek wordt een vergelijking gemaakt tussen mensen die niet sporten en mensen die voldoen aan de beweegrichtlijnen. De analyse laat zien dat sport en bewegen niet alleen leiden tot gezondheidswinst, maar ook tot meetbare economische effecten voor de samenleving als geheel.

Ecorys concludeert dat mensen die regelmatig sporten of voldoende bewegen gemiddeld productiever zijn op de arbeidsmarkt. Dit vertaalt zich in een hogere arbeidsproductiviteit van circa 3,5 werkdagen per persoon per jaar. Daarnaast leidt sport en bewegen tot minder ziekteverzuim: gemiddeld 0,5 tot 1 werkdag minder per persoon per jaar, afhankelijk van leeftijd en intensiteit van bewegen. Deze effecten werken direct door in lagere kosten voor werkgevers en hogere economische output.

Ook aan de zorgkant worden duidelijke effecten gevonden. Regelmatig bewegen hangt samen met lagere zorgkosten, doordat de kans op chronische aandoeningen zoals diabetes type 2, hart- en vaatziekten en depressie afneemt. Deze baten worden gecorrigeerd voor mogelijke extra kosten, zoals sportblessures en hogere zorgkosten op latere leeftijd door een langere levensverwachting. Zelfs na deze correcties resteert een positief maatschappelijk saldo.

Voor jongeren en jongvolwassenen (tot 25 jaar) – een groep die in Utrecht sterk vertegenwoordigd is door de grote studentenpopulatie – berekent Ecorys een bijzonder hoge opbrengst. Voor deze groep bedraagt de positieve sociaaleconomische waarde van sport en bewegen circa € 55.000 per persoon, uitgedrukt als contante waarde van het jaarlijkse saldo over de levensloop. Deze waarde komt voort uit een combinatie van betere gezondheid, hogere arbeidsproductiviteit, betere leerprestaties (circa +1% arbeidsproductiviteit), en positieve effecten op sociale vaardigheden en maatschappelijke participatie.



Bron: *De sociaaleconomische waarde van sport en bewegen (Ecorys, 2021)*

### 3.4 Waterberging en klimaatadaptatie: een robuust landschap voor een veranderend klimaat

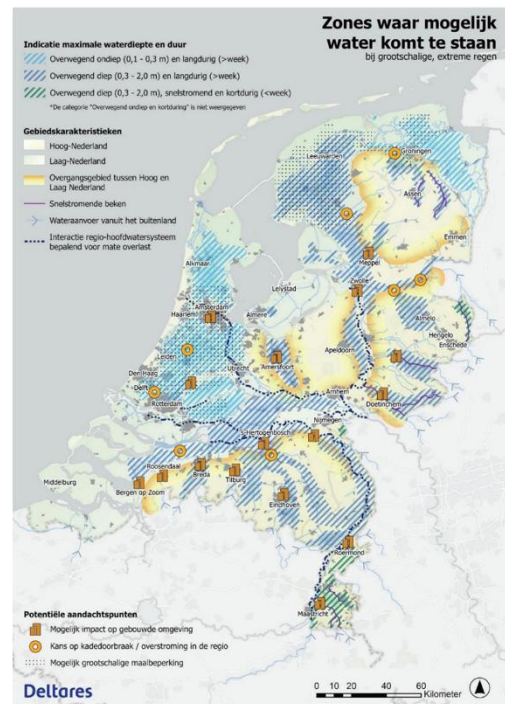
De aanleg van een landschapspark in Rijnenburg met een groot aaneengesloten wateroppervlak draagt niet alleen bij aan sport en recreatie, maar vervult ook een cruciale rol in de klimaatadaptatieve opgave van Utrecht. Door klimaatverandering neemt de kans op extreme neerslag, langdurige droogte en, zoals eerder beschreven in paragraaf 3.2, hittestress toe. Vooral het westelijk en zuidwestelijk deel van Utrecht is kwetsbaar voor wateroverlast, mede door de lage ligging en de beperkte afvoercapaciteit van het watersysteem. In gemeentelijke en regionale analyses wordt Rijnenburg daarom expliciet aangewezen als een strategische locatie om water en bodem sturend te laten zijn in de gebiedsontwikkeling (Leidende principes Rijnenburg, 2025).

Het noordelijk deel van de polder Rijnenburg is door Hoogheemraadschap De Stichtse Rijnlanden (HDSR) aangemerkt als zoekgebied voor circa 1 miljoen m<sup>3</sup> extra waterberging. De keuze om hier een landschapspark te realiseren met een flink areaal en volume water geeft direct invulling aan deze regionale wateropgave, waarvoor de stad een inspanningsverplichting heeft. Door waterberging te combineren met recreatie, sport en natuurontwikkeling wordt niet alleen ruimte-efficiënt gewerkt, maar ontstaat ook maatschappelijke meerwaarde die verder reikt dan waterveiligheid alleen.

Binnen dit kader speelt het roeiwater een bijzondere rol. Het voorgestelde roeirondje vormt een substantieel wateroppervlak dat goed gecombineerd kan worden met deze waterbergingsopgave. Daarmee levert het roeiwater een concrete bijdrage aan het verminderen van wateroverlast. Tegelijkertijd voorkomt deze oplossing dat waterberging elders tegen aanzienlijk hogere maatschappelijke en financiële kosten moet worden gerealiseerd. Eerder is al opgemerkt dat groot en (tenminste twee meter) diep water een aanzienlijk verkoelend effect heeft voor de stad.

NOS Nieuws • Dinsdag 4 november, 11:09

#### Crisisoefening voor 'waterbom' bij Utrecht: 'We weten dat het kan gebeuren'



In deze gebieden kunnen lokaal waterdieptes van 1 tot 2 meter ontstaan. Daarnaast zijn polders in onder meer Noord-Holland, Friesland en het westen van Utrecht kwetsbaar. Daar blijft water langdurig staan, omdat het alleen via bemaling afgevoerd kan worden.

### Technische toelichting IX: waterberging, vermeden schade en kostenbesparing

Het landschapspark in Rijnenburg speelt een belangrijke rol in het opvangen van piekneerslag en het klimaatbestendig inrichten van de stad. Het noordelijk deel van de polder is door Hoogheemraadschap De Stichtse Rijnlanden (HDSR) aangewezen als zoekgebied voor circa 1 miljoen m<sup>3</sup> waterberging. Het voorgestelde roeiwater kan een substantiële bijdrage leveren aan deze waterbergingsopgave. Uitgangspunt is een wateroppervlak van circa 25 hectare dat onderdeel uitmaakt van het landschapspark. Wanneer een tijdelijke peilfluctuatie van circa 0,5 meter wordt mogelijk gemaakt, bijvoorbeeld door de aanleg van een dijkje rondom het water (zie ook *figuur 2 artist impression*) ontstaat een piekbergingscapaciteit van circa 125.000 m<sup>3</sup> (25 ha × 0,5 m). Daarmee kan ongeveer één achtste van de totale regionale waterbergingsopgave binnen Rijnenburg zelf worden ingevuld. Deze vorm van berging is flexibel inzetbaar bij extreme neerslaggebeurtenissen en verlaagt de druk op riolering en omliggende watergangen.

Naast het fysieke bergingsvolume leidt deze capaciteit tot vermeden schade door wateroverlast. Onderzoek van PBL en Deltares laat zien dat stedelijke waterberging resulteert in lagere schade aan woningen, infrastructuur en openbare ruimte. Voor stedelijke gebieden wordt daarbij een bandbreedte gehanteerd van circa € 0,10 tot € 0,30 per m<sup>3</sup> bergingscapaciteit per jaar aan vermeden schade. Toegepast op een bergingsvolume van circa 125.000 m<sup>3</sup> betekent dit een jaarlijkse maatschappelijke baat van ongeveer € 12.500 tot € 37.500.

Deze jaarlijkse baten moeten worden gezien in samenhang met de langetermijnimpact van klimaatverandering. De Klimaatschadeschatter laat zien dat de cumulatieve schade door wateroverlast per inwoner tot 2050 kan oplopen tot circa € 900 tot € 1.600, afhankelijk van het klimaatscenario. Door waterberging vroegtijdig en bovengronds te integreren in Rijnenburg wordt een deel van deze toekomstige schade structureel voorkomen.

Daarnaast levert het realiseren van waterberging in Rijnenburg een kostenbesparing ten opzichte van alternatieve oplossingen. In dichtbebouwd stedelijk gebied zijn waterbergingsmaatregelen vaak technisch complex en kostbaar. Volgens STOWA variëren de kosten voor ondergrondse of technische waterberging in stedelijk gebied van circa € 0,51 tot € 1,63 per m<sup>3</sup>. Door een deel van de regionale bergingsopgave bovengronds te realiseren in een open polderlandschap, gecombineerd met recreatief en sportief gebruik, worden deze hogere investeringskosten vermeden.

### 3.5 Synthese: hoe de baten elkaar versterken

Het landschapspark in Rijnenburg laat zien dat maatschappelijke baten niet los van elkaar ontstaan, maar elkaar juist versterken wanneer zij ruimtelijk en programmatisch worden verbonden. De combinatie van groen, water, sport en recreatie zorgt voor een stapeling van effecten die gezamenlijk meer opleveren dan de som der delen.

Het roeiwater fungeert daarin als organiserend principe. Als groot en actief gebruikt oppervlaktewater structureert het de inrichting van het park, trekt het dagelijks gebruikers aan en geeft het richting aan routes, verblijfsplekken en sportieve functies. Hierdoor ontstaat een landschap dat niet alleen wordt bezocht, maar ook daadwerkelijk wordt gebruikt en beleefd. Dat intensieve gebruik versterkt op zijn beurt de recreatieve waarde, de sociale veiligheid en de aantrekkelijkheid van het gebied.

De koppeling tussen sport en groen vergroot de gezondheidsbaten. Zicht op sport en beweging verlaagt drempels om zelf actief te worden, terwijl de aanwezigheid van water en vegetatie tegelijkertijd bijdraagt aan stressreductie, verkoeling en een prettige verblijfsomgeving. Daarmee grijpen de baten voor gezondheid, welzijn en klimaatadaptatie direct in elkaar. Waar mensen langer verblijven en vaker bewegen, ontstaan ook economische effecten, zoals bestedingen en een hogere waardering van de woonomgeving.

Ook op stedelijk niveau versterken de baten elkaar. Door wedstrijdroeiers te verplaatsen naar Rijnenburg ontstaat ruimte op het Merwedekanaal voor breedtesport, terwijl het nieuwe roeiwater tegelijkertijd bijdraagt aan talentontwikkeling, studentenwelzijn en het sportprofiel van Utrecht. De combinatie van topsport, verenigingsleven en laagdrempelige recreatie vergroot de maatschappelijke betekenis van sportinfrastructuur en rechtvaardigt investeringen vanuit meerdere beleidsdomeinen tegelijk.

Ten slotte laat Rijnenburg zien hoe wateropgaven en leefkwaliteit elkaar kunnen versterken. Waterberging wordt hier niet opgelost als technische randvoorwaarde, maar als zichtbaar en beleefbaar onderdeel van het landschap. Daardoor draagt dezelfde ingreep bij aan klimaatadaptatie, recreatie, gezondheid en ruimtelijke kwaliteit.

In samenhang bezien vormt het landschapspark met roeiwater daarmee een voorbeeld van meervoudige waardecreatie: één ruimtelijke ingreep die tegelijkertijd bijdraagt aan sport, gezondheid, leefbaarheid, klimaatbestendigheid en stedelijke aantrekkingskracht. Juist deze samenhang maakt Rijnenburg tot een logisch en toekomstbestendig antwoord op de opgaven waar Utrecht voor staat.

Leidend principe: heel Utrecht wint met (de roei)sport en recreatie in Rijnenburg



## 4 Conclusies en aanbevelingen

### Landschapspark Rijnenburg: groen-blaue drager voor urgente opgaven

De ontwikkeling van Rijnenburg biedt Utrecht een unieke kans om meerdere urgente stedelijke opgaven in samenhang op te lossen. Met de toevoeging van circa 22.000–25.000 woningen ontstaat ruimte voor een nieuw stadsdeel voor ongeveer 50.000 inwoners. Tegelijkertijd vraagt deze verstedelijking om een robuuste groen-blaue structuur, waarin waterberging, klimaatadaptatie, recreatie en sport geen restfuncties zijn, maar randvoorwaardelijk voor een gezonde en toekomstbestendige stad. Het beoogde landschapspark aan de noordzijde van de polder vormt hiervoor de sleutel. Uit dit onderzoek blijkt dat een landschapspark waarin sport en recreatie leidend zijn – met het roeiwater als centraal organiserend element – niet alleen wenselijk is, maar ook logisch en noodzakelijk. Het park voorziet in een aantoonbare behoefte aan recreatieve ruimte in Utrecht, waar de druk op bestaande groen- en sportvoorzieningen al jaren hoog is. Door de schaal, ligging en bereikbaarheid kan Rijnenburg uitgroeien tot een belangrijke recreatieve bestemming voor zowel de nieuwe wijk als een groter deel van de stad.

### Heel Utrecht wint met (roei)sport en recreatie in Rijnenburg

Het roeiwater speelt een cruciale rol. Door een deel van het verplichte<sup>8</sup> nieuwe oppervlaktewater geschikt te maken als trainingswater, benut Utrecht de laatste realistische mogelijkheid om een structurele oplossing te bieden voor de roeisport, die op het Merwedekanaal al geruime tijd onder druk staat. Die behoefte is herhaaldelijk door de gemeenteraad onderkend en uitgesproken. Het roeiwater is daarbij geen solitair sportobject, maar een meervoudig inzetbare drager van maatschappelijke waarde: het faciliteert topsport en studentensport, stimuleert breedtesport en dagelijks bewegen, verhoogt de aantrekkelijkheid van het landschapspark en draagt bij aan sociale veiligheid en levendigheid.

De maatschappelijke baten reiken verder dan sport en recreatie alleen. Het groen-blaue landschapspark levert aantoonbare gezondheidswinst op, onder meer door meer bewegen, stressreductie en verkoeling tijdens warme perioden. Daarnaast vervult het water een essentiële functie in waterberging en klimaatadaptatie, waarmee schade door piekbuien en hittestress wordt beperkt. Door deze functies te combineren op dezelfde vierkante meters ontstaat meervoudige waardecreatie: investeringen in water en groen leveren tegelijkertijd baten op voor gezondheid, leefbaarheid, woningwaarde en sportparticipatie.

De kernconclusie van dit rapport is dan ook helder: roeiwater in Rijnenburg is geen luxe toevoeging, maar levert een belangrijke bijdrage aan een leefbare, vitale en toekomstbestendige stadswijk. Een landschapspark dat expliciet is ingericht vanuit het principe ‘heel Utrecht wint met (de roei)sport en recreatie’ sluit naadloos aan bij gemeentelijke ambities op het gebied van gezonde verstedelijking, water en bodem sturend, en een robuust groen-blaauw raamwerk voor stad en regio.

### Hoe nu verder?

Aanbevolen wordt om in de vervolgfase vast te houden aan bovenstaand uitgangspunt. Dat betekent:

- het borgen van een volwaardig roeirondje (of een andere vorm waarop continu kan worden geroeid zonder stoppen/omdraaien) in de ruimtelijke uitwerking van het landschapspark;
- het expliciet verbinden van sport, recreatie, waterberging, natuur en energie in het ontwerp, zodat koppelkansen maximaal worden benut;
- het tijdig organiseren van governance en samenwerking met sportverenigingen en andere betrokken partijen, in lijn met de afspraken uit het convenant tussen de gemeente en roeiverenigingen;
- en het gefaseerd realiseren van het park, waarbij sport en recreatie vanaf het begin zichtbaar en beleefbaar worden.

---

<sup>8</sup> De toevoeging van verhard oppervlak in Rijnenburg (wonen, bestrating) leidt tot de verplichting om oppervlaktewater toe te voegen

# Bijlage 1 Infographic 'Heel Utrecht wint met (de roei)sport en recreatie in Rijnenburg'

## Heel Utrecht wint met (de roei)sport en recreatie in Rijnenburg

Een groen-blauw landschapspark in het nieuwe stadsdeel Rijnenburg

Het multifunctionele roeiwater als structurend en verbindend element

Drager van gezondheid, sport, recreatie en klimaatadaptatie voor heel Utrecht

### Utrecht als (studenten)sportstad

- **structurele oplossing** voor tekort aan roeiwater
- **verplaatsing van wedstrijdroeiers** naar Rijnenburg
- **ruimte op het Merwedekanaal** voor studenten- en breedtesport
- vergroot **toegankelijkheid en sportdeelname**
- sporters zorgen voor **levendigheid en sociale veiligheid**

### Het sporteiland: actief hart van het park

- **centraal gelegen eiland**, omsloten door het roeiwater
- **ruimte voor sporten** waarvoor in Utrecht tekort bestaat
- zowel verenigingssport als **informele sportvormen**
- **efficiënt ruimtegebruik** door clustering van voorzieningen
- **Gezond Stedelijk Leven**



120.000 - 140.000

Inwoners binnen 15 minuten fietsen

nieuw recreatiegebied ontlast bestaande recreatiegebieden

500.000 - 1.500.000

verwachte bezoekers per jaar

### Economische spin-off

- **extra bestedingen** aan horeca, sport en voorzieningen
- **extra werkgelegenheid** en versterking van de lokale economie

### Gezondheid en welzijn

- stimuleert dagelijks **laagdrempelig bewegen**
- positief effect **fysieke én mentale gezondheid**
- **stimuleert ontmoeting** en sociaal welzijn
- **vermindert ziekteverzuim**
- **reduceert stress**

### Klimaatadaptatie

- **waterberging** bij piekbuien
- **verkoeling** door wateroppervlak

4 - 8%

meerwaarde van woningen

0,3 - 1,0 °C lagere luchttemperatuur

tot €2.500.000 maatschappelijke baten per jaar



## **Bijlage 2 Tijdlijn roeiwater Utrecht – mijlpalen, besluiten, moties en correspondentie (2004–heden)**

*In de decennia voorafgaand aan onderstaand overzicht is het vraagstuk van nieuw roeiwater al herhaaldelijk aan de orde geweest. Zo wordt in krantenartikelen uit 1968 al gesproken over de mogelijke realisatie van een roeibaan als onderdeel van de ontwikkeling van de Uithof/Rhijnouwen (de Volkskrant, 10 augustus 1968).*

### **2004 – “De Rijnenburgbaan: Haalbaarheidsonderzoek naar een Watersportbaan Midden Nederland”**

In opdracht van SWMN wordt een uitgebreid haalbaarheidsonderzoek uitgevoerd naar de realisatie van een watersportbaan in Rijnenburg. Het rapport, officieel aangeboden aan wethouder Van Kleef tijdens een bijeenkomst op het stadhuis, concludeert dat de aanleg van een roeibaan in Rijnenburg ruimtelijk en technisch haalbaar is. De watersportbaan biedt volgens het onderzoek duidelijke kansen door de koppeling met waterberging en de recreatieve inrichting van het gebied.

### **2010 – Structuurvisie Rijnenburg “Wonen in het landschap”**

In 2010 stelt de gemeenteraad van Utrecht de Structuurvisie Rijnenburg vast. In deze visie wordt Rijnenburg gepositioneerd als een grootschalige woningbouwlocatie, gedragen door een landschappelijke structuur. In paragraaf 4.9, onder de noemer “De verlengde Nedereindse Plas”, wordt expliciet benoemd dat door verlenging van de plas de mogelijkheid ontstaat om deze in de toekomst in te richten en te gebruiken als wedstrijdroeibaan volgens het internationale FISA-reglement.

### **2011 – Deelonderzoek Planontwikkeling Rijnenburg – Recreatieplas**

In 2011 volgt een ambtelijk deelonderzoek binnen het Programma Rijnenburg, gericht op de recreatieplas. Dit onderzoek werkt onderdelen van de Structuurvisie verder uit en verkent de recreatieve en sportieve mogelijkheden van water in Rijnenburg. Roeien wordt hierin opnieuw gezien als een logische mogelijke functie van het water, in samenhang met recreatie, landschap en waterbeheer.

### **2015 – Motie Buunk: “Maak van het Merwedekanaal een topsportlocatie”**

De unaniem aangenomen motie vraagt aandacht voor het beschermen en versterken van het Merwedekanaal als roeilocatie, maar maakt tegelijkertijd duidelijk dat de ruimte op het kanaal onder druk staat door verstedelijking en ander gebruik.

### **2016 – “Roeien in een topstad: Visie Merwedekanaal vanuit het roeien”**

De Utrechtse roeiverenigingen presenteren dit rapport van Bureau BUITEN, waarin zij uiteenzetten hoe het Merwedekanaal vanuit de roeisport wordt beleefd en benut. De visie maakt duidelijk dat het kanaal zijn grenzen heeft bereikt op het gebied van veiligheid, capaciteit en kwaliteit, met name voor wedstrijdroeiers. Tegelijkertijd wordt benadrukt dat Utrecht als ambitieuze sportstad behoefte heeft aan aanvullend en geschikt roeiwater, naast het Merwedekanaal, om zowel de breedtesport te behouden als de topsport toekomstbestendig te faciliteren.

### **2017 –Signalen van knelpunten op het Merwedekanaal**

In de *Raadsbrief Roeien op het Merwedekanaal* (3 oktober 2017) wijst het college op toenemende drukte door stedelijke ontwikkelingen en recreatievaart. De brief benadrukt dat behoud van roeien op het kanaal een uitgangspunt is, maar dat maatregelen nodig worden geacht om de veiligheid en ruimte voor de roeisport te waarborgen.

### **2019 – Haalbaarheidsstudie Roeiwater Rijnenburg**

In opdracht van de gemeente Utrecht voert Sweco een haalbaarheidsstudie uit naar de inpassing van roeiwater in Rijnenburg. De studie concludeert dat een roei-accommodatie in Rijnenburg technisch en ruimtelijk haalbaar is. Daarbij wordt vastgesteld dat roeiwater goed kan worden gecombineerd met

waterberging en recreatief gebruik, en dat er geen doorslaggevende belemmeringen zijn op het gebied van bodem, water, ecologie of bereikbaarheid.

#### **2019 – Raadsbrief over roeien in Vianen (26 november 2019)**

Het college informeert de raad dat voor wedstrijdroeiers tijdelijk gebruik van het Merwedekanaal bij Vianen mogelijk is, maar dat dit geen structurele oplossing biedt.

#### **2020 – Motie M176: roeien, sport- en recreatiewater in Rijnenburg (9 juli 2020)**

De gemeenteraad spreekt uit dat Rijnenburg nadrukkelijk een kansrijke plek is voor sport- en recreatiewater. De motie vormt de eerste expliciete politieke uitspraak dat roeiwater onderdeel van de gebiedsontwikkeling kan zijn.

#### **2021 – Motie M251: Realiseer roeiwater nu echt (15 juli 2021)**

De gemeenteraad constateert dat roeien op het Merwedekanaal steeds moeilijker wordt door stedelijke ontwikkelingen én dat Rijnenburg de enige realistische locatie is voor extra roeiwater. De motie draagt het college op om roei- en recreatiewater expliciet op te nemen in de uitwerking van de RSU 2040 en concreter uit te werken. Belangrijk daarbij is dat de raad expliciet stelt dat:

- Rijnenburg al als optie is onderzocht;
- Extra roeiwater ook voor waterberging, ecologie en recreatie relevant is;
- Combinatie met aquathermie kansrijk is;
- Roeien een bredere maatschappelijke waarde vervult.

#### **Februari 2022 – Convenant tussen gemeente Utrecht en de roeiverenigingen**

Het college ondertekent een convenant met roeiverenigingen Orca, Triton en Viking, waarin staat dat:

- het Merwedekanaal behouden moet blijven voor breedtesport;
- het kanaal voor (sub)topsport en intensief wedstrijdroeien niet langer geschikt is;
- naar een alternatieve locatie gezocht moet worden, waarbij Rijnenburg als optie nadrukkelijk in beeld is;
- afspraken worden gemaakt over doorvaarthoogte, doorvaartbreedte, veiligheid en oeverinrichting;
- verdere planvorming voor roeiwater parallel loopt aan de stedelijke ontwikkelingen rond het Merwedekanaal.

#### **2022 – Coalitieakkoord Utrecht 2022–2026**

In het coalitieakkoord spreken collegepartijen expliciet de ambitie uit om Utrecht een plek te laten zijn voor geschikt roei- en trainingswater, ook voor toproeiers. Het college kondigt aan twee locaties te onderzoeken voor uitbreiding van het roeiwater: Rijnenburg en Vianen–Ameide, met de toezegging te kiezen voor het beste en meest gedragen alternatief. Daarnaast wordt benoemd dat ook langs de Vecht en het Merwedekanaal wordt gekeken naar mogelijkheden om het roeien te blijven faciliteren.

#### **Februari 2023 – Oplegger RSU2040**

In de oplegger bij de Ruimtelijke Strategie Utrecht 2040 wordt de druk op de bestaande sport- en recreatiecapaciteit expliciet benoemd. Het document stelt dat Utrecht bij verdere groei voldoende ruimte moet reserveren voor sport, bewegen en recreatie in en rondom de stad. Rijnenburg wordt daarbij genoemd als een van de weinige overgebleven uitbreidingslocaties waar zulke voorzieningen nog op grotere schaal kunnen worden ingepast.

#### **September 2023 – Rapport “Roeiwater Rijnenburg: het moet en het kan”**

De Utrechtse roeiverenigingen en SWMN publiceren een haalbaarheidsstudie, waarin:

- de noodzaak van nieuw trainingswater wordt bevestigd;
- Rijnenburg wordt aangeduid als logische en ruimtelijk passende locatie;
- roeiwater wordt gepositioneerd als koppelproject voor waterberging, recreatie en energielandschap;

- op basis van gemeentelijke besluiten (RSU, coalitieakkoord, eerdere moties) de bestuurlijke lijn wordt bevestigd dat extra roeiwater moet worden gerealiseerd.

### **September 2024 – Programmatische Verkenning Rijnenburg**

De Programmatische Verkenning benadrukt dat Rijnenburg een stadsdeel wordt dat leunt op een robuust groen-blauw raamwerk, waarbij het noordelijk deel van de polder expliciet is aangewezen als plek waar groen, recreatie, waterberging en sport gecombineerd worden. Deze groene drager is geen sluitstuk, maar vormt het vertrekpunt van de gebiedsontwikkeling, omdat een gezonde leefomgeving als randvoorwaardelijk wordt gezien voor een toekomstbestendig stadsdeel. In dit kader wordt roeiwater genoemd als een te onderzoeken functie, waarbij wordt erkend dat het combineren van waterberging met sportieve waterfuncties kansrijk kan zijn.

### **Januari 2025 – Motie M26: Zorg dat we in Rijnenburg met de stroom mee roeien! (23 januari 2025)**

De raad wijst op vijftig jaar zoektocht naar roeiwater en benadrukt de urgentie om roeiwater in Rijnenburg te realiseren.

### **Januari 2025 – Motie M27: Samenwerking bij verkenning roeiwater in Rijnenburg (23 januari 2025)**

De raad noemt roeiwater in Rijnenburg een kansrijke en multifunctionele oplossing (recreatie, waterberging, energie). Het college wordt opgeroepen:

- het overleg met de roeiverenigingen en SWMN te hervatten;
- samenwerking met provincie, waterschap, Rijk, fondsen en private partijen te verkennen;
- lessen van de Willem-Alexander Baan te benutten;
- roeiwater mee te nemen in planvorming van Rijnenburg.

### **Februari 2025 – Amendement A35: Laat roeien groeien, ook in de sportnota (20 februari 2025)**

De raad benadrukt dat roeien een van de grootste sporten van Utrecht is en dat extra trainingsfaciliteiten noodzakelijk blijven.

### **Mei 2025 – Raadsbrief Stand van zaken roeien in Utrecht (28 mei 2025)**

Het college erkent dat:

- er een “duidelijke behoefte” is aan extra roeifaciliteiten;
- roeiwater in Rijnenburg kansrijk is, mede omdat het kan worden gecombineerd met verplichte waterberging;
- er nog geen budget beschikbaar is maar wel onderzoek plaatsvindt;
- definitieve besluitvorming wordt verwacht rond 2028–2029 bij de (deel)omgevingsvisie Rijnenburg;
- moties M26 en M27 worden meegenomen in de uitwerking.

### **September 2025 – Leidende principes Rijnenburg**

De leidende principes schetsen vijf ruimtelijke modellen voor de inrichting van het groen-blauwe raamwerk. In deze modellen wordt sport nadrukkelijk als een mogelijke functie binnen het landschapspark genoemd. Eén van de varianten – het zonne-eilandmodel – bevat expliciet een roeirondje dat logisch kan worden ingepast in de waterstructuur. Ook in de overige modellen is ruimte voor roeiwater in principe mogelijk, mits zorgvuldig ingepast in de landschappelijke en ecologische structuur. Alleen het model Cope XL wordt als minder geschikt beschouwd, doordat de lange, verticale lijnen in dit scenario onvoldoende ruimte laten voor functioneel roeiwater.

### **November 2025 – Brief van de Utrechtse roeigemeenschap aan gemeenteraad en college (24 november 2025)**

De drie roeiverenigingen en SWMN uiten zorgen over:

- het niet naleven van convenantafspraken m.b.t. doorvaartbreedte en oeverinrichting van het Merwedekanaal;
- de “kaasschaafmethode” waarbij stukje bij beetje ruimte voor de roeisport verdwijnt;

- komende werkzaamheden en afwaardering van het Merwedekanaal;
- het uitblijven van concrete toezeggingen over roeiwater in Rijnenburg, ondanks jarenlange bestuurlijke erkenning van de noodzaak (zie hierboven).

De brief herbevestigt dat:

- roeiwater in Rijnenburg noodzakelijk is voor behoud van topsport;
- het convenant leidend moet blijven;
- de roeisport een grote maatschappelijke en historische waarde heeft.

#### **Januari 2026 – Amendement A09: Roeien in Rijnenburg: van wens naar werkelijkheid (29 januari 2026)**

De Raad spreekt uit dat ruimte voor volwaardig roei- en trainingswater als essentieel ontwerpelement wordt meegenomen in de verdere uitwerking van het landschapspark Rijnenburg en als zodanig ook als leidend principe moet worden meegenomen. Bovendien dienen er tot aan de integrale afweging in de Uitgangspuntennotitie geen keuzes te worden gemaakt die de toekomstige inpassing van roeiwater kunnen belemmeren of onmogelijk maken.

#### **Januari 2026 – Motie M06: Ontwerpogave noorden van Rijnenburg (29 januari 2026)**

De Raad spreekt uit dat de volgende functies moeten worden meegenomen in de ontwerpogave van het noorden van Rijnenburg: waterberging, ruimte voor windmolens & zonnevelden, natuur, recreatie, evenementen en (water)sport en dat zowel experts als belanghebbende organisaties betrokken moeten worden.

### Bijlage 3 Berekening ruimtetekort aan sportvelden in Utrecht

Sport	Aantal velden	Bruto oppervlak per veld (m <sup>2</sup> )	Toelichting	Oppervlak (ha)
Voetbal	7	7.850	Gemiddelde bruto maat; netto veldoppervlak tussen 6.400 en 7.245 m <sup>2</sup>	5,5
Hockey	8	6.000	Netto speelveld circa 5.000 m <sup>2</sup>	4,8
Tennisbanen	62	758	Bruto oppervlak per baan tussen circa 670 en 845 m <sup>2</sup>	4,7
Rugbyvelden	2	12.320	Bruto maat; kan in specifieke situaties kleiner worden uitgevoerd	2,5
Sporthallen	5,5	4.500	Benodigde oppervlakte varieert tussen circa 3.000 en 6.000 m <sup>2</sup> , afhankelijk van sportcombinatie	2,5
<b>Totaal</b>				<b>19,9*</b>

\* Exclusief parkeerplaatsen en veldgebonden accommodaties (kleedkamers en kantine)

Bron: *Beleidsnota Sport en Bewegen 2025–2032 (Gemeente Utrecht) & Capaciteitsonderzoek Ruimte voor sport in Utrecht (Mulier Instituut, 2024)*

## Bijlage 4 Overzicht maatschappelijke baten

### 1. Opvangen van het Utrechts recreietekort

Nr	Baat	Kwalitatief/kwantitatief	Toelichting
1.1	Extra recreatieaanbod	Kwantitatief	Utrecht kampt met een <b>tekort aan recreatiegroen</b> . De <b>bevolkingsgroei vergroot de behoefte</b> aan toegankelijke natuur- en sportlocaties dichtbij huis, waaronder zwem- en roeiwater
1.2	Waarde recreatief gebruik	Kwantitatief	Meer groen-blauw oppervlak maakt extra recreatie mogelijk, versterkt de <b>leefkwaliteit</b> , bevordert <b>welzijn</b> en verhoogt de <b>aantrekkelijkheid</b> van Utrecht als woonstad.
1.3	Bestedingen recreatief gebruik	Kwantitatief	Recreatie in het park genereert directe <b>economische baten</b> door bestedingen aan horeca, sport, evenementen etc.
1.4	Vastgoedwaarde-effect	Kwantitatief	<b>Woningen</b> nabij park en water <b>stijgen aantoonbaar in waarde</b> . De groene omgeving draagt bij aan aantrekkelijk wonen en verhoogt investeringsbereidheid
1.5	Evenementenlocatie	Kwalitatief	(Sport)evenementen versterken cultuurparticipatie en identiteit en dragen bij aan <b>placemaking</b> : ze maken het gebied levendig, vergroten <b>sociale cohesie</b> en voorzien in de <b>stedelijke behoefte</b> aan ruimte voor evenementen
1.6	Horeca	Kwalitatief	Horeca, passend bij het profiel van het landschapspark (Restaurant De Bosbaan), verhoogt <b>verblijfskwaliteit</b> en stimuleert <b>lokale werkgelegenheid</b>

## 2. Gezondheid en welzijn

Nr	Baat	Kwalitatief/kwantitatief	Toelichting
2.1	Gewonnen levensjaren	Kwantitatief	<b>Vergroening verlaagt sterfte</b> door verbetering van de luchtkwaliteit, verkoeling en stressreductie
2.2	Vermeden ziekteverzuim	Kwantitatief	Meer bewegen en ontspanning in groen <b>verlagen stress en ziekteverzuim</b> , wat directe baten oplevert voor werkgevers en samenleving
2.3	Hittestress gezondheids- en schadebesparing	Kwantitatief	Groen en water temperen hitte, <b>verlagen gezondheidsrisico's en voorkomen schade</b> door (extreme) warmte in stedelijke gebieden
2.4	Faciliteren/stimuleren lichamelijke activiteit	Kwalitatief	Park en roeiwater stimuleren wandelen, fietsen en sport, wat bijdraagt aan <b>fysieke fitheid</b>
2.5	Reduceren mentale stress	Kwalitatief	Verblijven in natuur <b>verlaagt stress</b> , bevordert <b>sociale ontmoeting</b> en verhoogt <b>concentratie en welzijn</b>
2.6	Bewegingsonderwijs	Kwalitatief	Het roeiwater en groen biedt kansen voor <b>schoolsport</b> en <b>zwemvaardigheid</b> , passend bij de Utrechtse visie op een gezonde generatie
2.7	Sociale veiligheid	Kwalitatief	De aanwezigheid van sporters en bezoekers verhoogt <b>sociale controle en veiligheidsgevoel</b> in de openbare ruimte. <b>Placemaking</b> rondom het roeien met voorzieningen ( <b>horeca</b> ) en programmering ( <b>evenementen</b> ) kan deze sociale veiligheid verder vergroten.

### 3. Utrecht als (studenten)sportstad

Nr	Baat	Kwalitatief/kwantitatief	Toelichting
3.1	Teamcohesie en persoonlijke ontwikkeling	Kwantitatief (aantal roeiers)	Roeien bevordert samenwerking, discipline en <b>persoonlijke groei</b> ; dit versterkt <b>sociale netwerken</b> en gaat eenzaamheid tegen
3.2	Fysieke en mentale gezondheid roeiers	Kwantitatief (aantal roeiers)	Roeien is een volledige, gewrichtsvriendelijke training die <b>fysieke fitheid en mentale balans</b> versterkt
3.3	Voorbeeldfunctie (top)roeiers	Kwalitatief	Topsporters versterken het <b>imago van Utrecht als sportstad</b> en <b>inspireren</b> jongeren en studenten tot bewegen (roeiwater als tastbaar symbool)
3.4	Gezonde leefstijlontwikkeling (leven lang bewegen)	Kwantitatief	Sportdeelname op jonge leeftijd stimuleert een blijvende gezonde leefstijl en beperkt later zorgkosten
3.5	Preventieve zorgbesparing	Kwantitatief	Structurele sportdeelname vermindert risico's op chronische ziekten en draagt bij aan lagere maatschappelijke zorguitgaven
3.6	Betekenis studentensportverenigingen	Kwalitatief	Verenigingen dragen bij aan ontwikkeling competenties/samenwerking/organisatorische vaardigheden en daarmee aan <b>talent voor de arbeidsmarkt</b>
3.7	Sportmedisch advies	Kwalitatief	De aanwezigheid van een actieve roeigemeenschap stimuleert de ontwikkeling van sportmedisch advies en begeleiding, waarvan niet alleen roeiers maar ook <b>andere sporters en inwoners profiteren</b> .

#### 4. Waterberging en klimaatadaptatie

Nr	Baat	Kwalitatief/kwantitatief	Toelichting (voorwaarde eerste drie baten: peilfluctuatie)
4.1	Waterbergingsvolume	Kwantitatief	Het roeiwater biedt natuurlijke waterberging en ondersteunt klimaatadaptatie in de polder (eis HDSR: <b>piekwaterberging</b> )
4.2	Vermeden schade van piekbuien	Kwantitatief	Tijdelijke berging <b>voorkomt schade</b> aan infrastructuur en woningen bij extreme regenval: 'waterbom'
4.3	Lagere kosten t.o.v. berging elders	Kwantitatief	Waterberging in het <b>lage noorden</b> van Rijnenburg is <b>kostenefficiënter</b> dan (civiele) berging in (zuidelijk) stedelijk gebied
4.4	Hogere biodiversiteit	Kwalitatief	Natuurvriendelijke oevers vormen ecologische corridors en <b>versterken de lokale biodiversiteit</b> (o.a. vissen, amfibieën, vogels en insecten)
4.5	Verbeteren luchtkwaliteit	Kwalitatief	Vegetatie en open water <b>vangen fijnstof af</b> en dragen bij aan schonere lucht (let op: meerwaarde van roeiwater onduidelijk)
4.6	Aquathermie oppervlaktewater	Kwalitatief	Het water kan gebruikt worden voor <b>duurzame warmte- en koudewinning</b> , passend bij het <b>energielandschap</b> . Bijkomend voordeel: aquathermie leidt tot afkoeling oppervlaktewater en minder algenbloei



**bureau  
buiten**

*economie & omgeving*

**Wittevrouwensingel 100  
3514 AM Utrecht**

**+31 (0) 30 2318945  
info@bureaubuiten.nl**

**[www.bureaubuiten.nl](http://www.bureaubuiten.nl)**